



Marco Malgarini - ANVUR

**L'expérience italienne dans l'évaluation des
activités de valorisation des connaissances et de
leur impact sur le territoire**



VQR 2004 – 2010 et VQR 2011 – 2014 (recueil des activités et consolidation méthodologique)

VQR 2015 – 2019 (Evaluation et valorisation des études de cas)

VQR 2020 – 2024 (Systématisation et consolidation du modèle **d'**évaluation)

AVA 3 (Université, departments et Phd)





La valorisation des connaissances dans la VQR 2020-2024

Décret ministériel 1er août 2023 - Lignes directrices pour l'évaluation de la qualité de la recherche (VQR) 2020-2024 (art. 1)

Sont soumises à évaluation les activités de valorisation des connaissances (dite troisième mission/impact social), entendues comme le processus par lequel :

- une valeur économique et/ou sociale est créée à partir des connaissances,
- en reliant différents domaines et secteurs et en transformant les données, les compétences techniques et les résultats de la recherche en produits, services, solutions et politiques durables basées sur la connaissance, apportant des avantages à la société.

Ces activités se réfèrent à des études de cas proposées par les institutions.

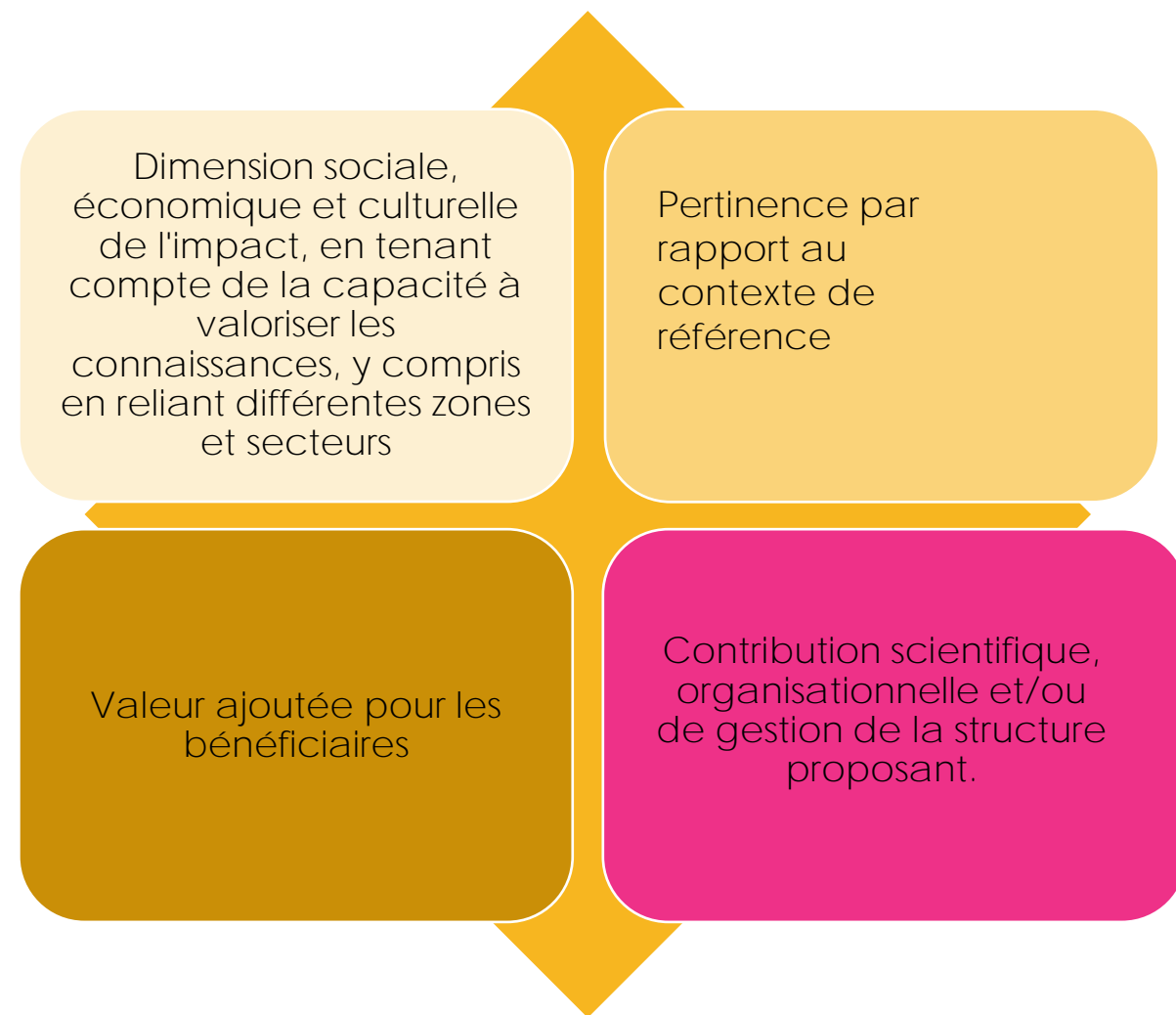


Les thématiques des études de cas

Transfert technologique	Production et gestion des biens publics	Engagement public	Sciences de la vie et santé	Durabilité environnementale, inclusion et lutte contre les inégalités (Agenda 2030)
Valorisation de la propriété intellectuelle ou industrielle	Production, gestion et valorisation des biens artistiques et culturels	Organisation d'activités (ex. concerts, spectacles)	Expérimentation clinique	Lutte contre la pauvreté, inclusion et cohésion sociale, égalité devant la loi, justice
Entrepreneuriat académique	Apprentissage tout au long de la vie et enseignement ouvert	Diffusion scientifique	Initiatives de prévention, promotion et protection de la santé publique	Transition écologique et énergétique, durabilité environnementale et climatique
Structures d'intermédiation et transfert technologique	Production de biens publics de nature sociale, éducative et politiques pour l'inclusion	Diffusion multimédia	Activités dans le domaine sanitaire, en faveur des catégories fragiles	Coopération internationale pour le développement durable et la cohésion sociale
Initiatives de cross-innovation et de cross-fertilisation ; collaborations Entreprise-Université	Projets de développement territorial, infrastructurel et de régénération urbaine	Initiatives d'engagement avec le monde de la recherche et/ou de l'innovation	Activités de coopération sanitaire internationale	Diffusion, promotion et diffusion de la culture de la légalité et de la durabilité
Activités de formation pour promouvoir la culture de l'innovation	Actions pour le développement de la Science ouverte	Activités d'engagement avec le monde de l'école	Santé environnementale et sécurité alimentaire	Activités innovantes pour soutenir la durabilité dans le cadre organisationnel, infrastructurel et de gouvernance



Critères d'évaluation et classes de mérite.

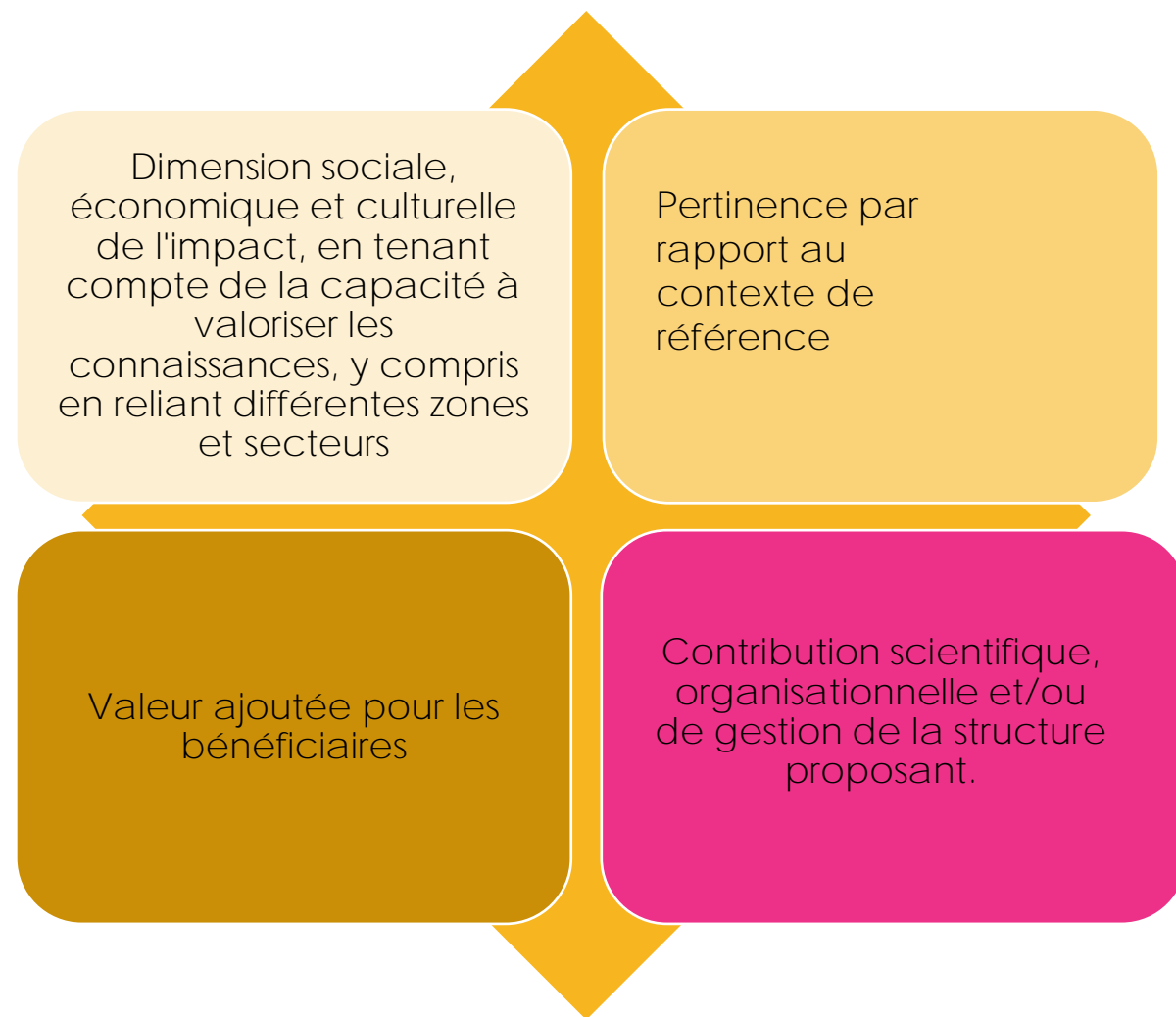


Les experts chargés de l'évaluation tiendront également compte:

- de la clarté de l'exposition des descriptions,
- de la relation entre les actions entreprises et les résultats obtenus en termes d'impact,
- d'éventuels indicateurs proposés par l'Institution et de toute autre preuve utile pour démontrer les différences par rapport à la situation de départ.
- Le même poids est attribué à tous les critères.



Critères d'évaluation et classes de mérite.



- A. Exceptionnel: SCORE 1
- B. Excellent: SCORE 0,8
- C. Standard: SCORE 0,5
- D. Pertinence suffisante: SCORE 0,2
- E. Pertinence faible ou inacceptable: SCORE 0

L'interaction avec le terroire



Organisation d'activités (par exemple : concerts, spectacles théâtraux, festivals de cinéma, performances artistiques, événements sportifs, expositions et autres événements ouverts à la communauté culturelle d'utilité publique, etc.)".



Diffusion scientifique (par exemple : produits dédiés au grand public non académique, programmes radiophoniques et télévisés, etc.)".



Diffusion multimédia (par exemple : blogs et autres canaux de communication et de vulgarisation scientifique sur les réseaux sociaux, à l'exclusion du site institutionnel, publication et gestion de sites Web, etc.)".



Initiatives d'engagement proactif des citoyens dans la recherche et/ou l'innovation, visant également à favoriser la diffusion et la mise en œuvre des résultats de la recherche et de l'innovation dans la société, ainsi qu'à réduire les inégalités et les discriminations (par exemple : débats, festivals et cafés scientifiques, consultations en ligne, science participative, cliniques juridiques, etc.)".



Activités d'engagement et d'interaction avec le monde scolaire (par exemple : expériences, simulations, jeux éducatifs et autres activités en laboratoire, éducation à la citoyenneté, etc.)



- › **Exemple #1: L'adaptation aux changements climatiques comme action fondamentale pour accroître la résilience et la durabilité des communautés, et pour créer un lien entre la science et le territoire.**
- › Les activités menées depuis 2007 ont permis à l'Université de se positionner comme une référence scientifique nationale sur les questions liées au changement climatique, à l'adaptation et à la durabilité. L'Université a été sollicitée pour soutenir l'élaboration de politiques d'adaptation aux niveaux national, régional et municipal, en réponse aux besoins spécifiques du territoire (Sardaigne).
- › Les activités réalisées ont eu un impact significatif sur la gouvernance de l'adaptation grâce à :
 - une augmentation des compétences des institutions en matière d'adaptation ;
 - une prise de conscience accrue des acteurs régionaux concernant les responsabilités (qui peut/doit favoriser l'adaptation) ;
 - une impulsion pour la création d'un service spécifique dédié à l'adaptation et à la planification durable ;
 - la création d'une table de coordination intersectorielle servant de lien entre les politiques territoriales, paysagères, environnementales, sanitaires, productives et de protection civile (D.G. n° 1/9 du 13 janvier 2015).
- › D'un point de vue social et culturel, les activités de sensibilisation ont impliqué plusieurs communes et parties prenantes (fondations, ONGs, ordres professionnels, organismes de recherche, parcs nationaux et régionaux) et ont conduit à l'identification d'options d'adaptation dans 16 secteurs face aux risques d'incendies, de sécheresse, d'inondations et de vagues de chaleur.



- › **Exemple #2: DE GARE À MUSÉE POUR LES CITOYENS. La station S. Giovanni de la ligne C du métro de Rome**
- › L'activité menée a généré un « changement effectif » perceptible à plusieurs niveaux :
 - **Modification de projets déjà approuvés** et en phase avancée d'exécution, dans un contexte de prise de conscience croissante des acteurs responsables du processus. Ces derniers ont compris qu'ils disposaient d'une occasion unique pour modifier les pratiques d'un modus operandi jugé jusqu'alors largement inefficace.
 - **Établissement de nouveaux protocoles d'interaction** entre les différents secteurs et les compétences impliquées – architecture, ingénierie, archéologie, gestion de projet, planification et gestion des travaux publics – dans une perspective culturelle renouvelée qui a priorisé les valeurs tangibles et intangibles de la stratification historique et archéologique de la ville.
- › En termes de **suivi**, l'un des résultats les plus remarquables a été l'adoption, par la Ville de Rome, du modèle conceptuel et procédural expérimenté comme hypothèse de « standard qualitatif » pour les interventions similaires futures. Cela est déjà observable dans les projets et réalisations en cours.
- › Enfin, cette intervention a permis de concrétiser une nouvelle conception de station : non plus un simple espace de service, mais un lieu de connaissance et de production de citoyenneté consciente. Des études récentes (Campetella, 2018) ont montré que la cohabitation de modalités spatiales typiques des musées a augmenté le niveau d'attention et de respect pour cet espace public, reconnu comme porteur de valeur et de beauté. D'autres recherches ont certifié et quantifié l'impact économique de la beauté en lien avec l'expérience des Stations de l'Art à Naples (Cascetta E., Cartenì A., Henke I., 2014, « Stations quality, aesthetics and attractiveness of rail transport: empirical evidence and mathematical models » in *Ingegneria Ferroviaria*, pp. 307-332).
- › Cela a permis d'atteindre un public très large et diversifié de bénéficiaires, au premier rang desquels les citoyens et usagers de la ligne C. Ces derniers ont vu, pour la première fois depuis de nombreuses années, une station à Rome qui intègre de manière cohérente les valeurs de conservation et de diffusion du patrimoine avec les exigences de la mobilité.
- › Sur le plan social, en plus de l'intérêt culturel, l'appréciation reçue a favorisé des comportements respectueux et un attachement aux espaces publics, souvent sujets à des actes de vandalisme. À tel point qu'il n'est pas rare de trouver sur Internet des commentaires se réjouissant ou s'étonnant du fait que la station reste propre et en parfait état, même des années après son ouverture.



- › **Exemple #3: Smart Health 2.0 - La santé numérique pour l'assistance à domicile des patients atteints de maladies chroniques**
- › Le Plan National des Maladies Chroniques, approuvé en septembre 2016 par la Conférence État-Régions, a fixé parmi ses objectifs la prise en charge à domicile des patients sous dialyse. Il a proposé, comme axes d'intervention, des modèles de télédialyse assistée. Dans ce contexte, la dialyse à domicile télésurveillée peut répondre aux besoins de nombreux patients nécessitant cette thérapie vitale, offrant un avantage net en termes de réduction des coûts pour le Service National de Santé (SSN) et une amélioration significative de la qualité de vie des patients.
- › Le **premier impact majeur** de ce nouveau modèle de santé numérique SH2.0 est culturel : pour la première fois en Europe, il a été envisagé de fournir une assistance directement au domicile du patient, permettant la consultation à distance entre spécialistes, favorisant le partage des connaissances et des protocoles diagnostiques et thérapeutiques, et dotant tout le système de soins d'une infrastructure puissante et efficace pour la gestion des informations cliniques.
- › Un autre **élément innovant** introduit est l'**autonomisation du patient et de son aidant** grâce à un réseau social et un système d'e-learning, entraînant une amélioration notable de la qualité de vie.
- › Ce modèle représente une avancée majeure dans la transformation numérique des services de santé, en rendant les soins plus accessibles, collaboratifs et centrés sur le patient.